

Управление физической культуры, спорта и молодежной политики
Петрозаводского городского округа
Муниципальное бюджетное образовательное учреждение
дополнительного образования
«Центральная специализированная детско-юношеская спортивная школа
Олимпийского резерва»
Отделение настольных игр

Методические разработки на тему:

«Окончания»

Выполнил:

тренер-преподаватель по шашкам

Лопухин И. Д.

Петрозаводск

2016

Содержание

Вперёд, в дамки.....	3
Три дамки против одной.....	4
«Треугольник Петрова».....	6
Три дамки против дамки с простой.....	8
Как провести в дамки шашку с1.....	9
Позиция Саргина.....	11
Дамки с обеих сторон.....	13
Простые шашки против простых.....	16
Дамки против простых.....	18
Оригинальные окончания.....	20
Этюды.....	22

ВПЕРЕД, В ДАМКИ!

Шашечную партию можно разделить на три стадии: начало, середину и окончание. Считается, что партия переходит в окончание, когда на доске остается по пять—шесть шашек с каждой стороны.

В окончании любой ход имеет важное значение. Малейшая ошибка или неточность резко меняют результат партии. Главный принцип игры в окончаниях — максимальное стеснение сил противника. Очень большое значение имеет владение пространством доски, а дамка приобретает свою максимальную силу. Становятся очень опасными шашки противника, прорвавшиеся близко к дамочным полям. В этом случае главной задачей становится: задержать их, не пропустить в дамки.

Игра в окончаниях почти всегда носит тонкий и сложный характер. Ошибка, допущенная в окончании, часто бывает последней ошибкой в партии. Ведь в конце игры выявляется результат. Единственная гарантия правильной игры в окончаниях — это знание типовых построений и точный расчет возникающих на доске вариантов.

Расставьте на доске такую позицию — белые: a3, g1, h4; черные— a7 h2, h6. Белые, считая свое положение проигрышным, сдали партию. Но они поспешили признать свое поражение. Неожиданной игрой они могли бы добиться ничьей.

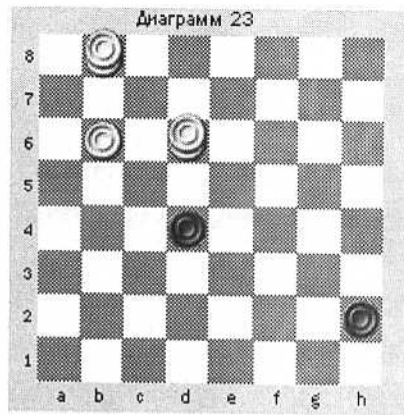
1. a3—b4! a7—b6 2. h4—g5!! h6:f4 3. g1—f2!, и как бы черные ни играли, они выиграть не сумеют.

Начинающий шашист должен изучить как можно больше типовых окончаний. Теория шашечных окончаний делит их на нормальные и этюдные.

Нормальные окончания очень часто встречаются в игре. Они хорошо изучены. Для них разработана определенная система ходов, приводящих к тому или иному результату. В нормальных окончаниях, как правило, не имеет значения, чья очередь хода.

Этюдные окончания встречаются в игре намного реже. Им присуща оригинальность идеи, тонкая игра, неожиданный и красивый финал. Они требуют творческого подхода и полета фантазии.

Мы с вами разберем оба вида окончаний.



На диаграмме 23 изображен известный этюд Б. Блиндера. Идея его — максимальное стеснение дамки черных. В финале черная простая становится предательской шашкой для своей дамки.

1. b6—a7! h2—g1.

Если 1... d4—c3, то 2. d6—b4 c3:a5 3. b8—d6 и ставить дамку нельзя из—за 4. d6—c5. А при 1... d4—e3 выигрывает 2. d6—b4 e3—f2 3. b4—e1 f2—g1 4. e1—b4 g1—e3 5. b4—c5 e3:b6 6. a7:c5 h2—g1 7. b8—a7, и черная дамка поймана.

2. d6—a3 d4—e3 3. a3—b4 g1—f2.

Ведет к проигрышу и 3... e3—d2 после 4. b4:e1 g1—d4 5. e1—f2 d4:g1 6. b8—d6, и дамка поймана.

4. b4—e1! f2—h4.

Если 4... f2—g1, то решает 5. b8—d6.

5. b8—f4! e3:g5 6. a7—b8 с выигрышем.

Этюдное творчество безгранично. В этом разделе мы познакомили вас с некоторыми замечательными этюдами, созданными авторами в разное время. В одних этюдах борьбу ведут простые шашки, в других — дамки или дамки с простыми. Знание этюдных идей, как нить в лабиринте шашечных окончаний, дает возможность точно играть в заключительной стадии партии.