

Управление физической культуры, спорта и молодежной политики  
Петрозаводского городского округа  
Муниципальное бюджетное образовательное учреждение  
дополнительного образования  
«Центральная специализированная детско-юношеская спортивная школа  
Олимпийского резерва»  
Отделение настольных игр

Методические разработки на тему:

**«Комбинации»**

Выполнил:

тренер-преподаватель по шашкам

Лопухин И. Д.

Петрозаводск

2016

## Содержание

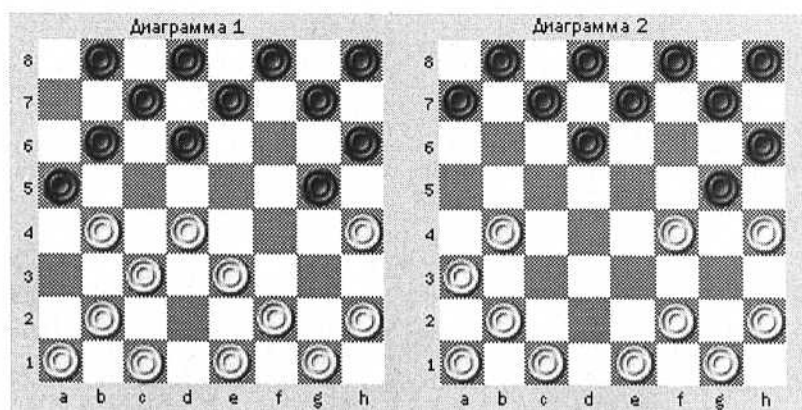
Ловушки в начале партии.....	3
Что такое комбинация.....	9
Как найти комбинацию.....	12
Удар с поля b2.....	15
Удар с поля d2.....	17
Удар с поля f2.....	18
Удар с поля h2.....	19
Удар с поля a1.....	20
Удар с поля c1.....	21
Удар с поля e1.....	22
Удар с поля g1.....	24
Удар с поля a3.....	25
Удар с поля c3.....	26
Удар с поля e3.....	27
Удар с поля g3.....	28
Удар с поля b4.....	29
Удар с поля f4.....	32
Удар с поля a5.....	33
Удар с поля h6.....	36
Не пропустить в дамки.....	37

## Ловушки в начале партии

Изучая законы шашечной игры, начинающий шашист не должен запоминать отдельные варианты. Главное — понять сущность применяемых приемов, развить комбинационное зрение, научиться находить сильнейший ход в той или иной позиции. Когда будет накоплен опыт в игре, можно перейти к изучению начал партии. Следует научиться избегать грубых просмотров. Не попадаться на простые комбинации. Если противник допустит ошибку, немедленно использовать ее. В предыдущей главе мы с вами рассматривали различные комбинации. Все они получались либо в середине игры, либо в окончании. Такие же комбинации встречаются и в самом начале партии. Проведению каждой такой комбинации обычно предшествует ловушка. В самом начале шашечной партии встречаются такие позиции, в которых с первого взгляда выгодное продолжение сразу же оказывается ведущим к проигрышу. Попасть в ловушку — это значит понести материальные потери или получить проигранную позицию. В этом разделе мы познакомим вас с ловушками в началах партий. Сначала мы покажем вам простые и постепенно перейдем к наиболее сложным ловушкам.

### *Первая ловушка*

1. a3-b4 b6-a5 2. e3-d4 a7-b6 3. d2-e3 f6-g5 4. g3-h4? (Этот неосторожный ход приводит белых к потере шашки. Следовало играть 4. c1—d2.) (Диаграмма 1) 4... b6—c5! и, как бы белые ни побиили, они проигрывают шашку. Например: 5. d4:b6 b8—a7 6. h4:f6 a7:a3, а следующим ходом черные забирают шашку белых f6.

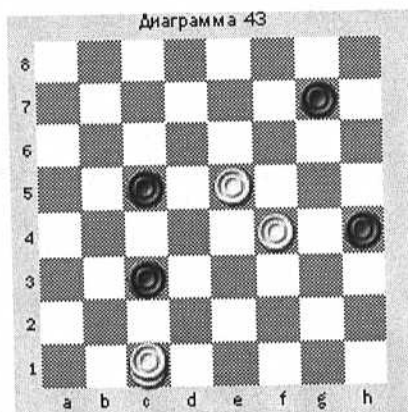


### *Вторая ловушка*

1. c3—b4 b6-a5 2. e3—f4 a5:c3 3. d2:b4 f6—g5 4. g3—h4? (Ошибка. Белые попадают на ловушку и теряют две шашки. Правильно играть 4. b2—c3.) (Диаграмма 2) 4... g5:e3 5. f2:d4 h6-g5! 6. h4:f6 g7:a5X.

белым нелегко. Применяя угрозы, белые вынуждают противника сделать два единственных хода, а затем... Но лучше посмотрим сами, как достигается выигрыш.

1. b6—a5! (не выигрывает 1. g5—h6 из-за 1... b4—a3 2. h6:c5 a3—b2, и черная простая проходит в дамки) 1... b4—a3 2. g5—b6 (также не выигрывает 2. a5—c3 из-за 2...g7-h6 3. g5-f6 d6-e5 4. f6:d4 h6—g5, и одна из черных простых прорывается в дамки) 2... d6—e5 (проигрывает 2... g7—f6 из-за 3. a5—c3 d6—e5 4. h6-g7 f6:h8 5. c3:f6X) 3. h6:f8 a3-b2 4. a5-c3! b2:d4 5. f8-g7X.



Могут ли белые на диаграмме 43 добиться победы? Ведь их дамка «привязана» к полю c1. Стоит ей сделать какой-нибудь ход, как черная шашка c3 сразу же начнет путь в дамки. На помощь белым приходит прием, который называется «самоблокирование». Жертвуя две шашки, белые одной дамкой выигрывают против четырех черных шашек.

1. e5-d6! c5:e7 2. f4-g5! h4:f6 3. c1-h6! Как будто бы дамка, оставив свой «пост», открыла путь черной простой c3, но теперь спасения нет. В любом случае белая дамка забирает три черные шашки и торжествует победу. Все приведенные в разделе позиции составил мастер спорта по композиции Д. Калинин. Он — автор около 800(!) -интересных окончаний партий.